

Обзор вексельного рынка

24 - 28 мая 2004 г.

Еженедельный бюллетень

Основные индикаторы финансового рынка

Показатель	Значение	Изменение	
		за неделю	за месяц
Рынок акций			
Индекс Dow Jones	10188.45	-0.16%	2.22%
Индекс РТС	583.17	-4.95%	-7.01%
Валютный рынок			
Курс доллара ЦБ РФ, руб.	28.9850	-0.004%	0.082%
Курс доллара ЕТС "сегодня", руб.	28.9756	0.063%	0.235%
Курс доллара ЕТС "завтра", руб.	28.9849	0.030%	0.040%
Курс доллара "сегодня", руб.	28.9750	0.052%	0.179%
Курс доллара "завтра", руб.	28.9853	0.014%	0.011%
Доллар / Евро	1.2214	1.84%	1.94%
Иена / Доллар	110.00	-2.18%	-0.37%
Швейц. франк / Доллар	1.2515	-2.32%	-3.53%
Денежный рынок			
Остатки на К/С по России, млн. руб.	145 600	19 400	-21 500
Остатки на К/С по Москве, млн. руб.	87 800	13 200	-26 400
MIACR "overnight"	11.83	-3.38	-12.08
MIBOR "overnight"	11.95	-1.10	-3.80
MIBOR 7 дней	10.77	0.20	-1.79
MIBOR 30 дней	10.53	-0.13	1.26
MIBOR 90 дней	10.28	0.31	1.35
MIBOR 180 дней	11.13	0.40	1.48
MIBOR 1 год	11.63	0.21	1.30
Долговой рублевый рынок, % годовых			
Средневзв. доходность ГКО	4.01	0.06	1.49
Средневзв. доходность ОФЗ	6.10	-0.66	-0.11
Средневзв. доходность муницип. обл.	9.12	-0.05	0.44
облигации Москвы	7.84	-0.07	0.49
облигации кроме Москвы	10.56	-0.04	0.30
Средневзв. доходность корпор. обл.*	10.37	-0.04	0.52
в т.ч. Нефтяной и газовой пром.	9.28	-0.09	0.31
в т.ч. Энергетика	10.39	-0.07	0.49
в т.ч. Телекоммуникации	8.26	-0.33	-1.11
Товарные рынки			
Нефть Brent, \$/bbl	36.87	-1.97%	6.25%
Нефть Urals, \$/bbl	34.74	-2.39%	10.53%
Золото, \$/Oz	394.18	2.42%	1.70%
Платина, \$/Oz	842.00	3.06%	5.91%
Международные рынки капитала, % годовых			
LIBOR USD 1 M	1.1138	0.0137	0.0137
LIBOR USD 3 M	1.3150	0.0350	0.1363
LIBOR USD 6 M	1.5775	0.0175	0.2075
LIBOR USD 12 M	2.0575	-0.0125	0.2475
LIBOR EUR 1 M	2.0619	0.0018	0.0031
LIBOR EUR 3 M	2.0874	-0.0013	0.0172
LIBOR EUR 6 M	2.1305	-0.0088	0.0217
LIBOR EUR 12 M	2.2889	-0.0211	0.0389
Гособлигации США			
2 года	2.5419	-0.0221	0.1873
5 лет	3.7988	-0.1109	0.1461
10 лет	4.6607	-0.1066	0.1190
30 лет	5.3424	-0.1399	0.0161

* срок обращения более 1,5 лет

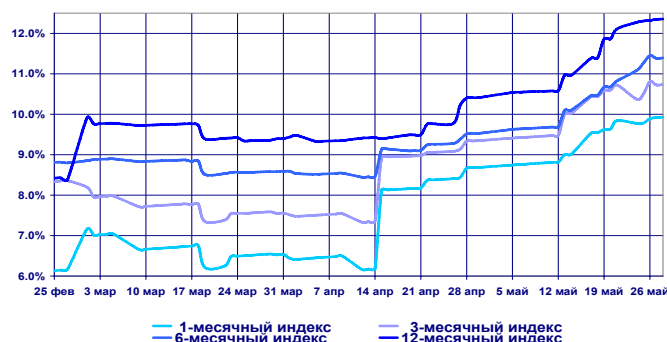
В этом выпуске:

- Конъюнктура денежного и валютного рынка 2
- Конъюнктура вексельного рынка 3
- Дефицит рублевых средств по-прежнему оставался одним из главных факторов, определяющих ситуацию на денежном и валютном рынках и рынке рублевого долга. Ставки кредитов "overnight" в рассматриваемый период не опускались ниже 10-12% годовых, а в первой половине недели составляли порядка 15-20% годовых. На валютном рынке курс доллара благодаря Банку России не понизился и в течение недели колебался на уровне порядка 28,99 рубля за доллар, несмотря на его падение относительно евро на международных рынках. На вексельном рынке темпы роста доходности снизились по сравнению с предыдущей неделей, при этом максимальное повышение было зафиксировано в долгосрочном сегменте - со сроком обращения 6-12 месяцев.
- Заключение 3
- Приложение: доходность векселей и ее изменение . . . 4
- Структура вексельных индексов и ее изменение 5
- Инвестиционная группа "РЕГИОН" 6

Вексельные индексы ИК "РЕГИОН"

Срок	Значение, % годовых	Изменение индекса, п.п.		
		за неделю	за 2 недели	за месяц
1 мес.	9.93	0.09	1.11	1.56
3 мес.	10.73	0.01	1.25	1.68
6 мес.	11.39	0.57	1.70	2.15
12 мес.	12.35	0.24	1.77	2.60

Динамика вексельных индексов



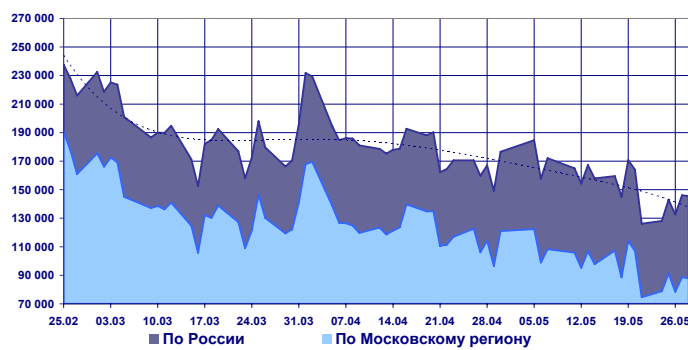
Денежный и валютный рынок

Остатки рублевых средств на корсчетах в Банке России на начало недели составляли порядка 128 млрд. рублей, а затем выросли на 5-10 млрд. рублей и в конце рассматриваемого периода находились на уровне порядка 140-145 млрд. рублей, что существенно ниже среднего уровня текущего года. Дефицит рублевых средств и налоговые выплаты держали участников рынка в напряжение в течение практически все недели. Ставки на рынке МБК как в течение первой половине недели колебались на уровне порядка 15-20% годовых, и лишь ближе к пятнице опустились до 10-14% годовых. Объем денежных средств коммерческих банков на депозитных счетах в Центральном Банке РФ снизились к концу недели до 34-35 млрд. рублей против 40 млрд. рублей на предыдущей. Снижению ставок способствовали аукционы прямого РЕПО, суммарный объем сделок на которых составил более 71 млрд. рублей при доходности порядка 7,2-8,6% годовых, при этом треть из этой суммы было предоставлено Банком России в понедельник. В течение недели Банк России изъяс у коммерческих банков рублевую ликвидность в общем объеме порядка 38,8 млрд. рублей.

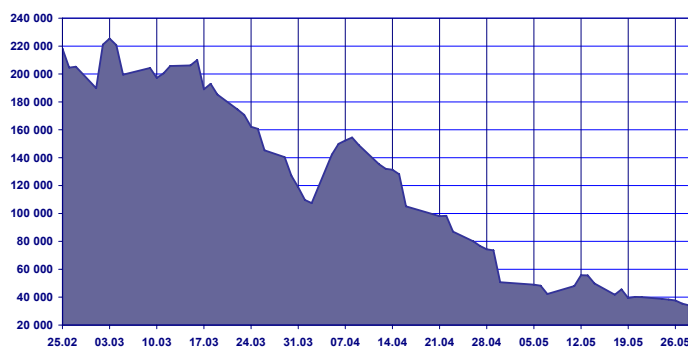
В течение всей прошедшей недели курс доллара колебался на уровне 28,99 рубля за доллар на фоне активных продаж валюты со стороны экспортеров: объем сделок на ЕТС вырос почти на 60% (с 1,44 до 2,28 млрд. долларов). Кроме того, продажи со стороны коммерческих банков были обусловлены дефицитом рублевых средств и на фоне укрепления евро относительно доллара на мировых рынках. Не исключено, что стабильность курса доллара стала результатом поддержки его со стороны Банка России. В результате по итогам недели официальный курс доллара снизился на 0,13 копейки и составил по итогам торгов в четверг, 27 мая 2004 года 28,985 рубля за доллар (в пятницу торги с расчетами "завтра" не проводились из-за предстоящего в понедельник праздничного дня в США). Объем торгов по доллару США на ММВБ вырос по сравнению предыдущей неделей почти на 39% и составил более 4,26 млрд. долларов. Среднедневной оборот вырос с 767,5 до 1065,3 млн. долларов.

Объем золотовалютных резервов вырос на 0,5 млрд. долларов. По состоянию на 21 мая 2004 года объем золотовалютных резервов составлял 83,2 млрд. долларов.

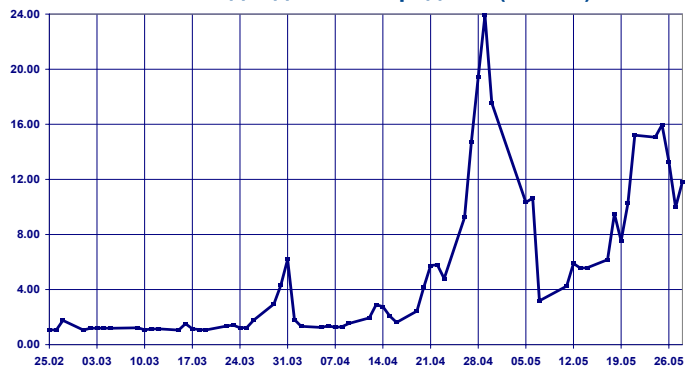
Остатки средств КО на корсчетах в Банке России
млн.рублей



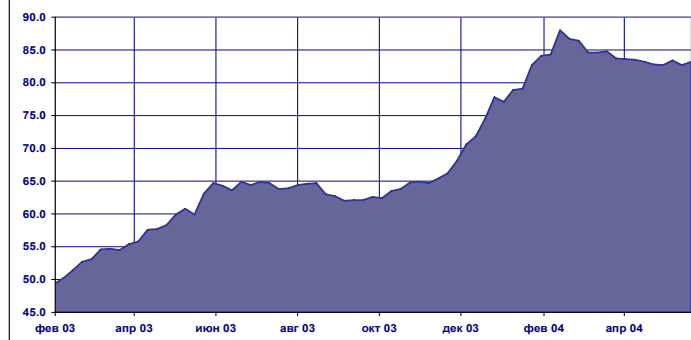
Остатки средств КО на депозитных счетах в Банке России
млн. рублей



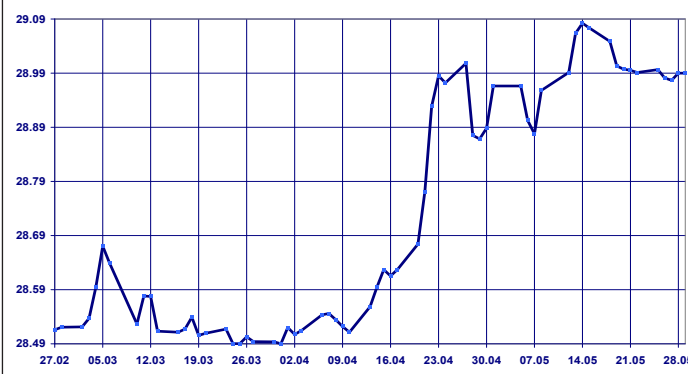
Ставки однодневных кредитов(МІАСR)



Объем золотовалютных резервов,
млрд.долларовСША



Динамика официального курса доллара США



Вексельный рынок

В условиях усиления дефицита рублевой ликвидности, высоких процентных ставок на рынке МБК падение цен на вексельном рынке продолжилось в средне- и долгосрочном сегменте - по ценным бумагам со сроком обращения от 6 и более месяцев, при этом темпы этого падения снизились.

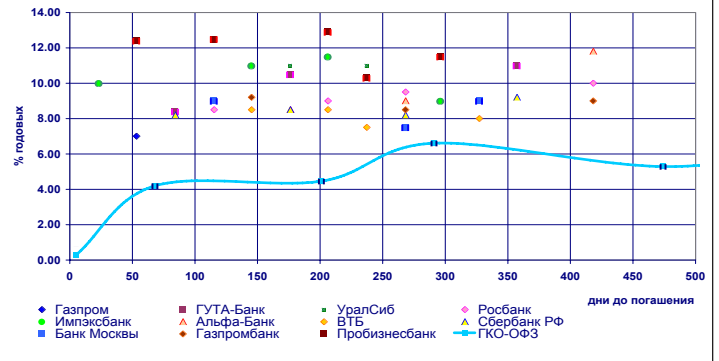
По итогам недели наибольший рост (0,57 п.п. составил рост 6-и месячного индекса против 0,72 п.п. неделей ранее) показали среднесрочные ценные бумаги, из которых можно выделить векселя: ГУТА-Банка (с погашением в ноябре 2004 года рост котировки на покупку составил 0,8 п.п.), Сбербанка РФ (ноябрь 2004г., 0,7/0,7 п.п.), УралСиб (декабрь 2004, 1,0/1,8 п.п.).

В меньшей степени рост затронул среднесрочные бумаги со сроком обращения 1-3 месяцев, рост за неделю одно- и трехмесячного индексов "RUX-Регион" составил 0,09 и 0,01 п.п.

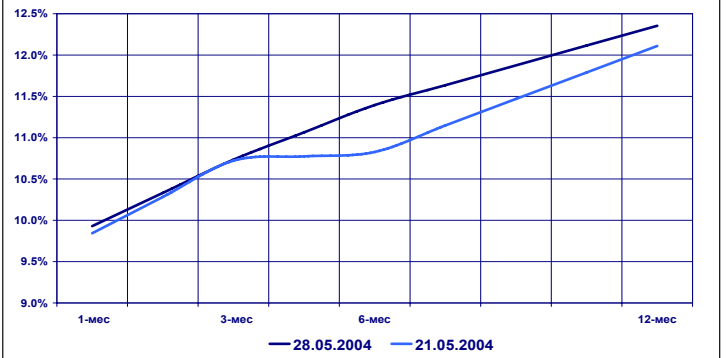
На 0,24 п.п. вырос двенадцатимесячный вексельный индекс "RUX-Регион", при этом по отдельным бумагам повышение котировок на покупку и продажу было зафиксировано в пределах до 0,5 п.п.

О сохранении низкой ликвидности вексельного рынка в конце месяца в целом говорит и увеличение спреда между котировками на покупку и продажу, который по бумагам с погашением до конца 2004 года составляет порядка 200 б.п. против 170 б.п. неделей ранее, в то время как по более долгосрочным векселям - порядка 255 б.п. против 230 б.п. (а по отдельным выпускам и векселедателям составлял порядка 400-450 б.п.).

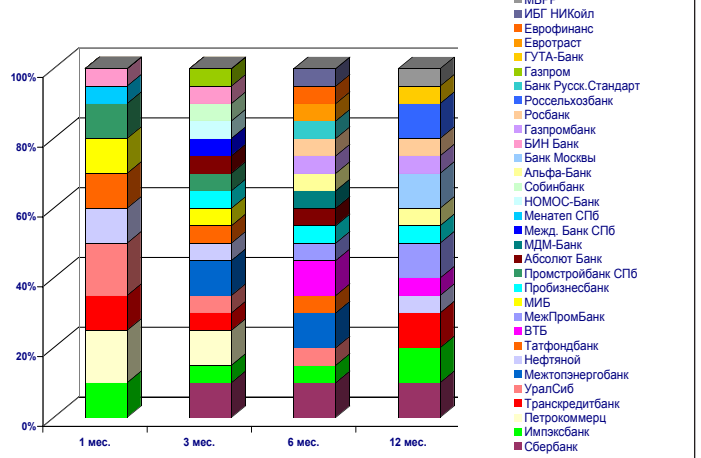
Сравнительный анализ доходности векселей и ГКО-ОФЗ



Недельное изменение вексельных индексов



Структура вексельных индексов ИК "РЕГИОН"



Заключение

С началом нового месяца и ростом рублевой ликвидности снижение цен на вексельном рынке приостановится, однако, учитывая отсутствия какой-либо определенности относительно дальнейшего движения ставок на рублевом долговом рынке в

целом (при негативной долгосрочной тенденции на мировых долговых рынках в целом), говорить о возможности снижения с достигнутых уровней вряд ли возможно.

Доходность векселей и ее изменение

Векселедатель	Срок погашения	Изменение, п.п.					
		По котировкам		за неделю		за месяц	
		покупка	продажа	покупка	продажа	покупка	продажа
Газпром	июл 04	9.00	7.00	0.00	0.00	3.00	1.80
МДМ-Банк	авг 04	9.00	8.00	0.00	0.00	0.80	0.50
	фев 05	10.50	8.80	0.00	0.00	1.70	0.90
ГУТА-Банк	авг 04	12.00	8.40	1.00	-0.40	3.10	0.20
	ноя 04	12.80	10.50	0.80	0.00	3.60	1.90
	мар 05	14.00	11.00	0.50	0.00	4.00	1.60
УралСиб	окт 04	11.50	10.00	0.70	1.00	3.50	2.60
	дек 04	12.00	11.00	1.00	1.80	3.60	3.30
Менатеп СПб	июн 04	15.00	11.00	2.00	0.00	2.00	0.00
	сен 04	17.00	13.50	2.50	0.50	2.50	0.50
Росбанк	сен 04	10.00	8.00	0.00	-0.20	2.10	0.90
	дек 04	11.00	8.50	0.00	0.30	3.00	1.10
	фев 05	11.50	9.00	0.00	0.50	3.20	1.40
	июл 05	12.00	9.50	0.20	0.50	3.00	1.50
Междун. банк СПб	июл 04	12.00	10.00	0.00	-0.50	0.60	-0.50
	сен 04	12.80	11.50	-0.20	-0.30	0.60	0.10
	дек 04	13.80	12.50	0.00	0.00	1.00	0.60
Импэксбанк	июн 04	12.00	9.80	0.00	0.00	2.70	1.10
	окт 04	12.80	10.00	0.00	0.00	2.90	0.70
	дек 04	13.40	11.00	0.00	0.00	3.40	1.50
	мар 05	13.80	11.50	0.00	0.00	3.10	1.50
ИБГ НИКойл	окт 04	10.50	9.00	0.00	0.00	1.90	1.00
Нефтяной	июн 04	12.50	10.00	0.00	0.00	1.50	0.00
	апр 05	16.50	12.00	0.00	0.00	3.50	0.70
Альфа-Банк	ноя 04	11.00	8.50	0.20	-0.50	3.20	1.30
	фев 05	11.50	8.50	0.00	0.00	3.00	0.90
	июн 05	12.30	9.00	0.00	0.00	3.30	0.80
Татфондбанк	авг 04	12.80	11.80	0.00	0.00	0.80	0.60
	окт 04	13.20	12.50	0.00	0.00	0.40	1.00
	дек 04	14.00	13.00	0.00	0.00	0.80	0.80
МежПромБанк	авг 04	11.50	10.00	0.00	0.00	1.30	0.50
	дек 04	13.00	11.50	0.00	0.00	1.20	0.50
	май 05	16.00	12.80	0.00	0.00	3.00	0.60
	дек 05	17.00	13.00	0.00	0.00	3.50	0.30
Евротраст	сен 04	15.00	13.00	1.20	0.30	2.10	0.60
ВТБ	окт 04	9.00	8.00	0.00	0.50	1.90	1.40
	дек 04	9.50	8.20	0.30	0.20	2.10	1.20
	янв 05	10.00	8.50	0.50	0.30	2.50	1.50
	апр 05	10.50	8.50	0.20	0.00	2.90	1.50
Сбербанк РФ	авг 04	9.00	7.50	0.00	0.50	2.70	2.10
	ноя 04	10.00	8.00	0.70	0.70	3.30	2.10
	фев 05	11.00	8.20	1.00	0.00	3.60	1.60
	май 05	11.00	8.50	0.50	0.00	3.30	1.70
Банк Москвы	сен 04	10.50	8.20	0.00	0.00	2.70	1.20
	фев 05	11.50	9.20	0.00	0.00	2.90	1.20
	апр 05	12.00	9.00	0.00	0.00	3.30	1.00
Газпромбанк	окт 04	9.50	7.50	0.50	0.20	2.30	1.00
	фев 05	10.50	9.00	0.50	0.00	2.70	1.80
	июл 05	11.00	9.20	0.00	0.00	2.70	1.70
Банк "Петрокоммерц"	июн 04	9.50	8.50	0.30	0.50	2.30	2.00
	дек 04	11.00	9.00	0.50	0.00	3.10	2.00
НОМОС-Банк	июл 04	9.50	7.50	0.50	0.00	1.80	0.50
	дек 04	11.00	8.80	0.50	0.00	2.70	1.20
Стройметресурс	июл 04	28.00	26.00	0.00	0.00	2.00	3.00
	сен 04	30.00	28.00	0.00	0.00	2.50	3.00
Банк Русский стандарт	сен 04	12.60	11.00	0.30	0.40	1.40	0.70
	ноя 04	13.50	12.00	0.50	0.20	1.50	0.70
	янв 05	15.00	13.50	1.00	0.50	1.80	1.10
Пробизнесбанк	мар 05	15.50	13.50	0.50	0.00	2.00	0.90
	июл 04	12.20	11.00	0.20	0.00	1.40	1.00
	сен 04	13.00	11.40	0.20	0.00	1.90	1.20
	дек 04	13.80	12.40	0.00	0.00	2.00	1.20
	янв 05	14.00	12.50	0.00	0.00	1.10	0.30
	мар 05	15.00	12.90	0.00	0.00	1.90	0.40
Абсолют Банк	июл 04	12.00	10.30	0.00	0.00	1.10	0.30
	ноя 04	13.50	11.50	0.00	0.00	1.90	0.60
	фев 05	15.00	12.00	0.00	0.00	2.50	0.50
МИБ	июн 04	11.00	9.50	0.00	0.00	0.70	0.20
	сен 04	12.50	11.00	0.00	0.00	1.10	0.60
Еврофинанс	авг 04	9.50	7.30	0.30	0.00	2.10	0.40
	дек 04	10.50	8.00	0.50	0.00	2.10	0.50
БИН Банк	июн 04	16.00	11.50	0.00	0.00	4.60	1.00
	ноя 04	16.50	12.50	0.00	0.00	4.00	1.10
Межтопэнергобанк	июл 04	12.50	10.00	0.00	0.00	2.10	0.50
	окт 04	13.50	11.20	0.00	0.00	1.80	0.20
	янв 05	14.00	12.00	0.00	0.00	1.80	0.50
Собинбанк	июл 04	14.50	12.00	2.50	1.00	3.00	1.20
	дек 04	18.00	14.50	4.20	1.40	5.00	2.20
	янв 05	19.00	15.00	4.50	1.50	5.40	2.30

Доходность векселей и ее изменение

Векселедатель	Срок погашения	По котировкам		Изменение, п.п.			
		покупка	продажа	за неделю		за месяц	
				покупка	продажа	покупка	продажа
Промстройбанк СПб	июн 04	9.50	8.00	0.50	0.20	1.80	1.00
	авг 04	11.00	9.00	0.30	-0.20	2.50	1.20
Транскредитбанк	янв 05	13.00	10.50	0.00	0.00	2.50	0.90
	апр 05	13.80	11.50	0.00	0.00	2.90	1.50
Россельхозбанк	ноя 04	10.60	9.30	0.00	-0.20	1.10	0.60
	фев 05	13.00	10.30	0.00	0.00	3.10	1.00
МБРР	сен 04	11.80	9.50	0.00	0.00	2.30	1.10
	мар 05	13.80	11.00	0.00	0.00	2.80	0.80

Структура вексельных индексов и ее изменение

на 24.05.2004 г

Векселедатель	Доля	Изменение	Векселедатель	Доля	Изменение
1- месячный индекс			6- месячный индекс		
Петрокоммерц	10%	-5%	ВТБ	5%	-5%
Нефтяной	10%	0%	Межтопэнергобанк	5%	-5%
Промстройбанк СПб	10%	0%	Сбербанк	5%	-5%
Банк Москвы	10%	10%	Абсолют Банк	5%	0%
Межтопэнергобанк	10%	10%	Альфа-Банк	5%	0%
Сбербанк	10%	10%	Банк Русск.Стандарт	5%	0%
Импэксбанк	5%	-5%	Газпромбанк	5%	0%
МИБ	5%	-5%	ИБГ НИКойл	5%	0%
БИН Банк	5%	0%	Импэксбанк	5%	0%
Менател СПб	5%	0%	МежПромБанк	5%	0%
Газпром	5%	5%	Пробизнесбанк	5%	0%
Еврофинанс	5%	5%	Росбанк	5%	0%
Межд. Банк СПб	5%	5%	Татфондбанк	5%	0%
МежПромБанк	5%	5%	УралСиб	5%	0%
УралСиб	0%	-15%	Банк Москвы	5%	5%
Татфондбанк	0%	-10%	ГУТА-Банк	5%	5%
Транскредитбанк	0%	-10%	МБРР	5%	5%
3- месячный индекс			Междун. банк СПб	5%	5%
Межтопэнергобанк	5%	-5%	Россельхозбанк	5%	5%
Петрокоммерц	5%	-5%	Собинбанк	5%	5%
Сбербанк	5%	-5%	Евротраст	0%	-5%
Абсолют Банк	5%	0%	Еврофинанс	0%	-5%
Импэксбанк	5%	0%	МДМ-Банк	0%	-5%
Междун. банк СПб	5%	0%	12- месячный индекс		
Нефтяной	5%	0%	Банк Москвы	10%	0%
НОМОС-Банк	5%	0%	Россельхозбанк	10%	0%
Пробизнесбанк	5%	0%	Сбербанк	10%	0%
Промстройбанк СПб	5%	0%	Транскредитбанк	10%	0%
Собинбанк	5%	0%	Импэксбанк	5%	-5%
УралСиб	5%	0%	МежПромБанк	5%	-5%
Банк Русск.Стандарт	5%	5%	Альфа-Банк	5%	0%
ВТБ	5%	5%	ВТБ	5%	0%
Газпромбанк	5%	5%	Газпромбанк	5%	0%
ГУТА-Банк	5%	5%	ГУТА-Банк	5%	0%
Евротраст	5%	5%	МБРР	5%	0%
МДМ-Банк	5%	5%	Нефтяной	5%	0%
Менател СПб	5%	5%	Пробизнесбанк	5%	0%
Росбанк	5%	5%	Росбанк	5%	0%
БИН Банк	0%	-5%	Банк Русск.Стандарт	5%	5%
Газпром	0%	-5%	Татфондбанк	5%	5%
МИБ	0%	-5%			
Татфондбанк	0%	-5%			
Транскредитбанк	0%	-5%			

Инвестиционная группа “РЕГИОН”

В ИГ «РЕГИОН» входят “Брокерская компания “РЕГИОН”, “Депозитарная компания “РЕГИОН”, “РЕГИОН Эссет Менеджмент” и “РЕГИОН Финансовые Консультации”, которые являются независимыми компаниями, основная специализация которых – рынок долговых ценных бумаг. Профессионализм сотрудников компаний подтвержден многочисленными опросами участников долгового рынка, проводимых информационными агентствами АК&М и РосБизнесКонсалтинг, по результатам которых Компании устойчиво занимает первые места в рейтингах операторов рынка. ИК “РЕГИОН” присвоен рейтинг надежности AA - очень высокая надежность (НАУФОР).

Основные причины наших успехов кроются в четком понимании тенденций рынка и чутком отношении к интересам наших клиентов. Мы заинтересованы в установлении долгосрочных и взаимовыгодных отношений с заинтересованными сторонами и понимаем, что интересы наших клиентов являются для нас главной заботой и залогом нашего благополучия. Если Вам потребуется какая-либо помощь, либо Вы захотите более подробно узнать о спектре наших услуг, пожалуйста, свяжитесь с нами по нижеприведенным каналам связи:

Многоканальный телефон: (095) 777-2964 Факс: (095) 975-2448

Web-site: www.regnm.ru

Торговые операции с векселями

Павел Голышев, Виктория Скрыпник,
Елена Шехурдина

Телефон: (095) 777-2964, доб. 303,310,301

e-mail: diling@regnm.ru

Торговые операции с облигациями

Петр Костиков

Телефон: (095) 777-2964, доб.471

e-mail: diling@regnm.ru

Торговые операции с акциями

Алексей Цырульник

Телефон: (095) 777-2964, доб. 105,106

e-mail: shares@regnm.ru

Организация вексельных программ и облигационных займов

Владимир Галкин

Телефон: (095) 777-2964, доб. 402, 414

e-mail: galkin@regnm.ru

Клиентское обслуживание

Анна Надирашвили

Телефон: (095) 777-2964, доб.457

e-mail: anna_n@regnm.ru

Доверительное управление

Андрей Жуйков

Телефон: (095) 777-2964, доб.300

e-mail: andrey@regnm.ru

Аналитические исследования рынка

Александр Ермак

Телефон: (095) 777-2964, доб. 405

e-mail: analit@regnm.ru

Страница компании в информационной системе REUTERS: <REGION>

Данный обзор носит исключительно информационный характер и не может рассматриваться как оферта к заключению сделок с компаниями, входящими в ИГ «РЕГИОН». Несмотря на то, что были приложены значительные усилия, чтобы сделать вышеприведенную информацию как можно более достоверной и полезной, компании не претендуют на ее полноту и точность. Компании ИГ «РЕГИОН» могут, в рамках закона, иметь позицию или какой-либо иной интерес (включая покупку или продажу своим клиентам на принципиальной основе) в любой сделке прямо или косвенно в предмете настоящей публикации.

Ни компании ИГ «РЕГИОН», ни кто-либо из ее представителей или сотрудников не несет ответственности за любой прямой или косвенный ущерб, наступивший в результате использования информации, изложенной в настоящем обзоре. Любые вложения в ценные бумаги, упоминаемые в настоящем обзоре, могут быть связаны со значительным риском, могут оказаться неликвидными или неприемлемыми для всех инвесторов. Стоимость или доход от любых операций с ценными бумагами, упомянутыми в настоящей публикации, могут изменяться вследствие изменений процентных ставок.

Прошлые результаты не являются показателем будущих результатов. Только инвесторам, обладающим значительными знаниями и опытом в финансовых вопросах и бизнесе, и способным оценить преимущества и риски, связанные с приобретением ценных бумаг, следует рассматривать возможность инвестирования в какие-либо ценные бумаги или инструменты, упомянутые в настоящей публикации. Дополнительная информация о вышеупомянутых ценных бумагах предоставляется по запросам.